

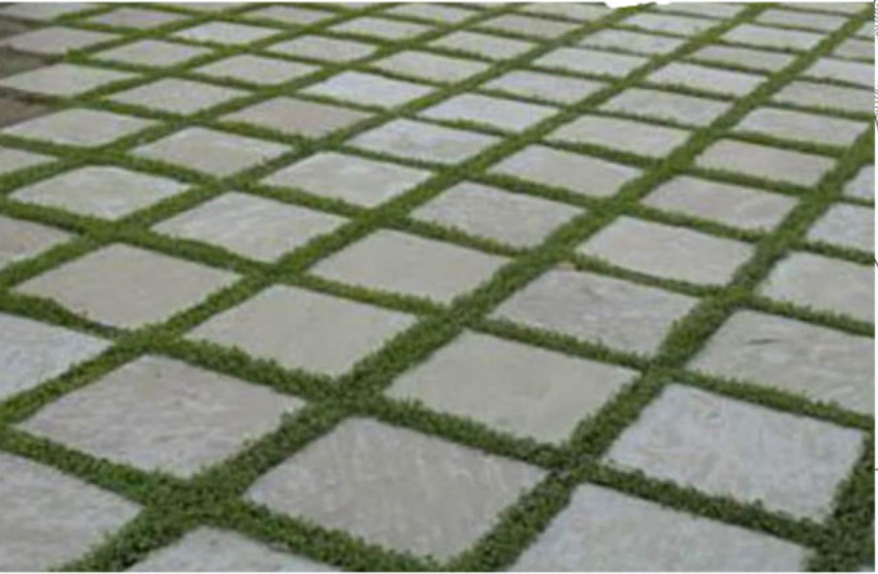
Revitalizácia Námestia republiky v Petržalke

1. kolo

c – Spevnené plochy



b – Plochy čiastočne zazelenené



g – Dažďové záhrady



f – Vodné plochy



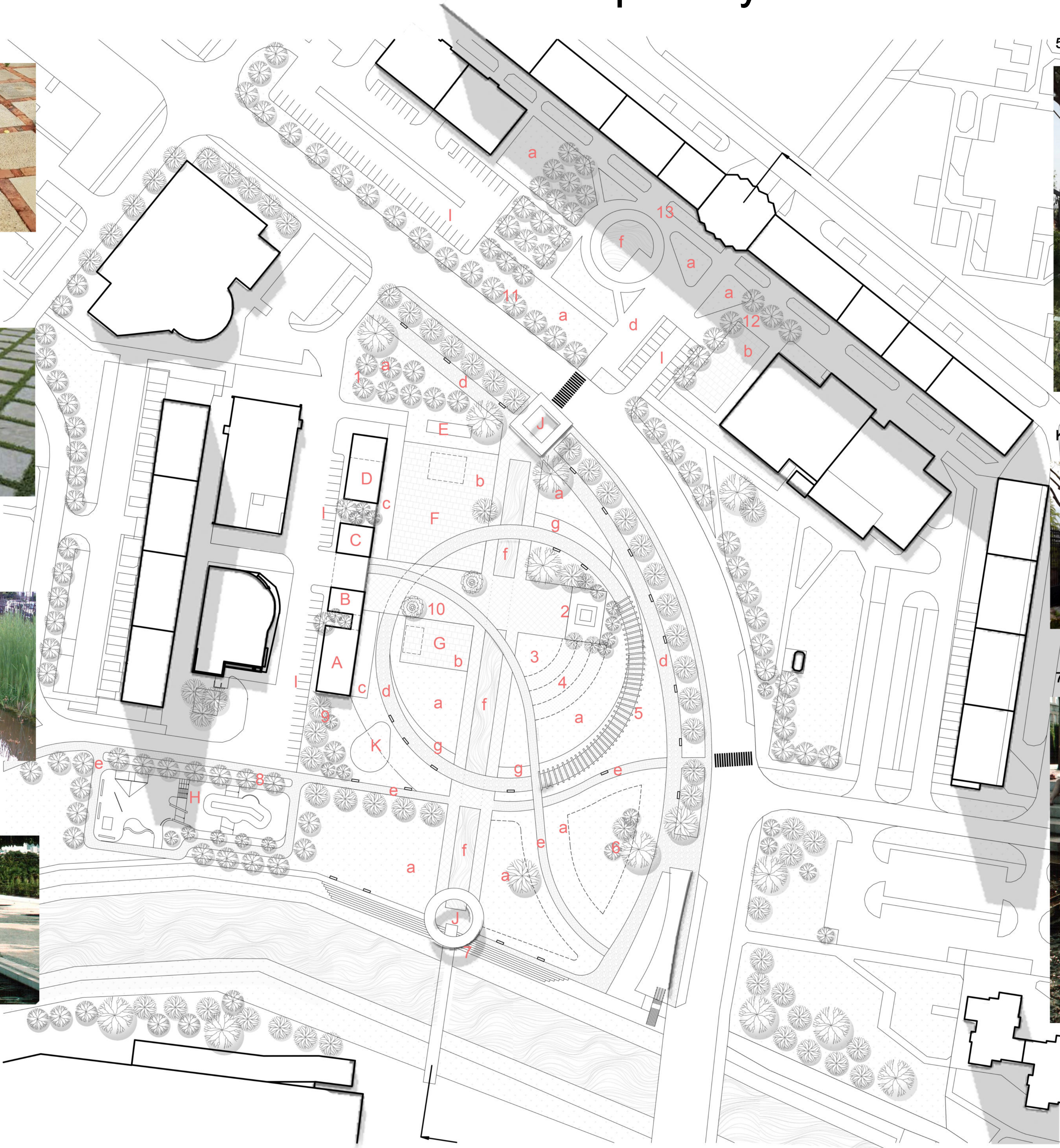
5 - Pergola s popínavými rastlinami



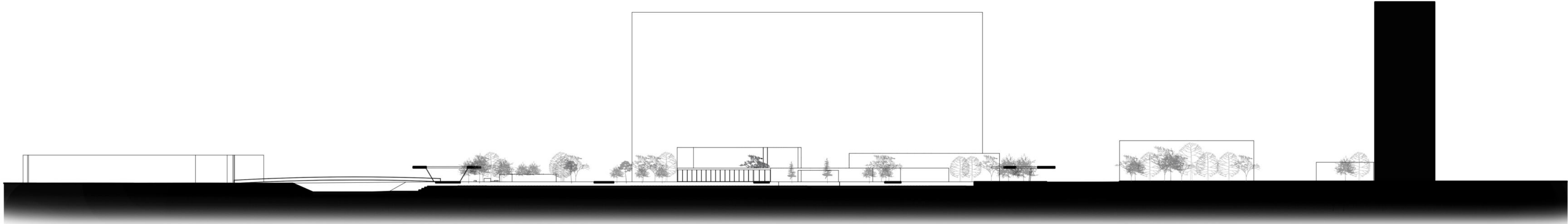
K - Pergola nad detským ihriskom



7 - Kaskádový vodopád



PÔDORYS M 1:750



REZ M 1:750

LEGENDA OBJEKTOV:
A - Kaviareň s celoročnou prevádzkou s exteriérovou terasou, B - Verejné toalety s bezbariérovou toaletou, prebaľovacím kútikom a upratovacou komorou, C - Technické zázemie – údržba, D - Šatňa účinkujúcich, sklad, E – Petang, F – Plocha 5000 divákov, G – Plocha 400 divákov, H - Skatepark, I - Parkovisko, J - Portál, K - Detské ihrisko

LEGENDA PRIESTOROV:
a – Plochy zazelenené, b – Plochy čiastočne zazelenené, c – Spevnené plochy, d – Kamenná drť, e – Dláždené chodníky, f – Vodné plochy, g – Dažďové záhrady

PARAMETRE:
Celková nepriepustná plocha v m² (%) - 13 689,82m² (32,84%), Celková priepustná plocha v m² (%) - 26 129,59 m² (62,66%), Vodná plocha - 1 056,59 m² (2,53%), Plocha zastavaná budovami - 824,45 m² (1,97%)

ARCHITEKTONICKÝ KONCEPT - Inkluzivita, bezpečnosť, komunita - Navrhované Námestie republiky by malo fungovať ako inkluzívny, centrálny priestor mestskej časti. Navrhované riešenie je bezbariérové prístupné pre deti i seniorov a ľudí s obmedzenou schopnosťou pohybu. **Kultúra** - Vymedzený priestor bude poskytovať možnosti pre pravidelné aktivity pre ktoré bude námestie využívané na - Vianočné trhy, Susedské dni, Letné dni Petržalky, trhy , burzy, folklórne vystúpenia, aktivity pre seniorov a ďalšie aktivity vrátane možnosti externej organizácie. Návrh sa prezentuje ako ústredný reprezentatívny verejný priestor s dostatočnou pobytovou spevnenou plochou pre hromadné podujatia koncipované do dvoch priestorov s orientačnou kapacitou pre menšie a väčšie podujatia cca 400 a 5000 divákov s mobilným pódium , s možným využitím i mimo organizácie verejných podujatí. Orientácia pódii rieši vhodným spôsobom i otázku hlučnosti , t.j. aby zvuk smeroval od Jiráskovej komunikácie. Priestor umožňuje stavbu dočasných zariadení pre zázemie kultúrnych podujatí – backstage , zároveň umožňuje dočasné sezónne umiestnenie foodtruckov. V ľavej spodnej časti námestia sú situované minimalistické objekty občianskej vybavenosti ktoré obsahujú zázemie návštevníkov v bežnom dni: kaviareň s celoročnou prevádzkou s exteriérovou terasou, verejné toalety – s bezbariérovou toaletou, prebaľovacím kútikom a upratovacou komorou. technické zázemie námestia – údržba, šatňa účinkujúcich. Situovanie a integrácia objektu do verejného priestoru predstavuje lemujúca zo severu a východu Jiráskovu ulicu/. Návrh počítá aj s ďalšími vekovými skupinami ako sú seniori -/ petangové ihrisko, priestor pre cvičenie pod stromom/, priestor pre bezpečnú hru detí- hravá fontána, samostatné detské herné prvky v rámci riešeného územia/. **Zelené námestie** - Tienisté prostredie , kvalitná vegetácia, prítomnosť vody- / centrálna vodná os s fontánami, prepojená vodnou kaskádou s Chorvátskym ramenom, s nadväzujúcimi pobytovými schodami, chliče vody s dažďovými záhradami/ podporuje rôzne rekreačné a kultúrne aktivity. Námestie vytvára podmienky ako pre aktívne využitie pre kultúru a šport tak aj pre pasívne posedenie a prechádzky. Návrh počítá so zadržiavaním dažďovej vody v území, vytvára priepustné mäkké ovrchy - / retenčné vodné plochy, dažďové záhrady situované v priestore vnútorného ringu/. Vrámcí zlepšovania mikroklimy budú v území situované vodné prvky -/pochôdzne fontány, hmlové fontány, pitné fontánky/. **Verejná osvetlenie** - Verejná osvetlenie bude navrhnuté s preferenciou osvetlenia distribuujuceho svetlo na potrebné plochy. V priestore uvažovaného umiestnenia trhových tánkov budú umiestnené cyklostojany, pitné fontánky, stojanové výlevky. V centrálnej polohe budú umiestnené dva vzrastlé ihličnaté stromy- / vianočné stromčeky/.

SADOVÉ ÚPRAVY
Cieľom riešenia výsadby je vytvoriť pre obyvateľov z okolia námestia komfort pobytu, a to hlavne využitím prírodných dostupných prvkov: a) stromov, zachytenej zrážkovej vody a vetra ako prirodzené chladenie a zníženie kyslíkového deficitu. b) interaktívnych zelených plôch pre socializáciu komunity, kultúrne a športové aktivity pre deti a všetky vekové kategórie. K jestvujúcej výsadbe, ktorá je v dobrom dendrologickom stave navrhujeme doplniť: 1. Vzhľadom na otepľovanie atmosféry sú v priestore medzi plavárňou a námestím navrhnuté drevin znášajúce aj suchšie prostredie a nenáročné na pôdne podmienky – Pinus silvestris, Pinus nigra, farebne doplnené o Ginkgo biloba "Tremonia", ktoré rastie aj v spevnených plochách a toleruje aplikáciu posypovej soli. 2. V okolí pamätníka je potrebné zrušiť nevyhovujúcu introdukovanú nízku výsadbu kríkov, priestor vyčistiť a vytvoriť interaktívnu plochu pre hry, šach, v zime klzisko a pod. Pri rekonštrukcii pomníka je možné do zvýšenej časti umiestniť terénne posedenie pre účastníkov hier. 3. Vedľa pomníka je trávnatá plocha pre loptové hry. 4. Trávnik je voľne prepojený s kvetinovou lúkou a trvalkovými záhonmi edukatívneho charakteru, v kombinácii s bylinkami. 5. Okružnú bežeckú dráhu tieni pergola zo strany cestnej komunikácie, tieň posilňujú popínavé rastliny – Wisteria floribunda. 6. Ďalšiu ochranu pred hlukom a splodinami z cesty tvoria jestvujúce borovice, ktoré je vhodné rozšíriť a doplniť skupinou stromov – Aesculus x carnea "Briotii", ktoré znova nemajú nároky na pôdu, v dobe kvetu pekne doplnia jestvujúce japonské čerešne. Pre druhovú pestrosť je možná kombinácia s Fraxinus ornus, ktorý tiež potrebuje suchšie pôdy, znáša letné prísušky a je vhodný do mestskeho prostredia. V tejto časti bude príjemné tienisté posedenie. 7. Prepojenie námestia s Chorvátskym ramenom v mieste vyústenia vodnej plochy je riešené schodami s kaskádovým vodopádom a možnosťou posedenia. Okolie bude vysadené rôznymi druhmi tráv. Brehy ramena sa vyčistia od náletových drevín. 8. Medzi obytným domom a skateparkom je navrhnuté stromoradie ako hluková stena – Sorbus aria "Magnifica", tiež vhodné do suchšej pôdy. Farebný efekt dopĺňajú na jeseň červené plody. 9. V blízkosti budovy krásne kvitnúcich hrušiek - Pyrus communis, znášajú suché stanovište a vytvoria príjemný pocit sadu. 10. Dominanty priestoru trhov, stretnutí a posedení obyvateľov doplnia neintrodukované ihličnany, napríklad Picea omorika, prednosťou je rast v suchších pôdach, je súmerná a nie veľmi široká, znáša znečistený vzduch. 11. Do stromoradia oproti japonským čerešňiam na druhej strane Jiráskovej a pred predajňou potravín sa môžu doplniť javory - Acer campestre "Red Shine" 12. Oproti pri Cik cak centru k jestvujúcim stromom i stromoradie sa môže doplniť s - Koelreuteria paniculata -, tiež znáša suchšie pôdy a mestske prostredie. 13. Za fontánou by mohla byť nízka výsadba, kombinácia trvaliek a stálezelených kríkov.